

## Venus und Mars in der Astromedizin



Margret Madejsky, Heilpraktikerin, Angerfeldstr. 10 A, D- 82205 Gilching Tel. 08105-7769002

### NATURA NATURANS

Arbeitsgemeinschaft für  
Traditionelle Abendländische  
Medizin



[office@natura-naturans.de](mailto:office@natura-naturans.de)  
[www.natura-naturans.de](http://www.natura-naturans.de)

1

Venus & ihre Assoziationen	Venusische Erkrankungen
<ul style="list-style-type: none"> <li>➤ Die Art, wie man liebt und geliebt werden möchte</li> <li>➤ Liebesgöttinnen Venus/Aphrodite</li> <li>➤ Frausein</li> <li>➤ Der Yin-Pol</li> <li>➤ Sympathie</li> <li>➤ Genussfreude</li> <li>➤ Schönheit</li> <li>➤ Sexualität</li> <li>➤ Gelassenheit</li> </ul>	<ul style="list-style-type: none"> <li>➤ Nierenleiden</li> <li>➤ Gebärmuttererkrankungen wie Myome oder Endometriose</li> <li>➤ Schilddrüsenkrankheiten</li> <li>➤ Genusssucht, z. B. Naschsucht bis hin zu Essstörungen</li> <li>➤ Bequemlichkeit bis Trägheit</li> <li>➤ Unterleibskrämpfe</li> <li>➤ Probleme mit der eigenen Weiblichkeit</li> </ul>

Margret Madejsky, Heilpraktikerin, Angerfeldstr. 10 A, D- 82205 Gilching Tel. 08105-7769002

### NATURA NATURANS

Arbeitsgemeinschaft für  
Traditionelle Abendländische  
Medizin



[office@natura-naturans.de](mailto:office@natura-naturans.de)  
[www.natura-naturans.de](http://www.natura-naturans.de)

2

### Venushafte Signaturen

#### Die Farben Grün und Blau, aber auch Rosa

Frauenmantel, Gänseblümchen, Kamille, Linde, ..., Melisse, Quendel, Schafgarbe, Storchschnabel, Tausendgüldenkrout, ...

#### Edle Formen (Goldener Schnitt) und edel gezähnte Blätter

Rosengewächse wie Frauenmantel und Rose, Fingerkräuter, ..., Angelika, Birke, Betonie, Edelgamander, ...

#### Süße Früchte

Apfel, Birne, Erdbeere, Himbeere, ...

#### Liebliche Düfte

vor allem Rosedüfte, Tuberose, Veilchen ...

#### Ungiftige Pflanzen

Melisse



### NATURA NATURANS

Arbeitsgemeinschaft für  
Traditionelle Abendländische  
Medizin



[office@natura-naturans.de](mailto:office@natura-naturans.de)  
[www.natura-naturans.de](http://www.natura-naturans.de)

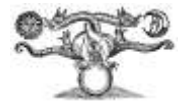
3

#### Die Venuskräfte der Rosengewächse

- **Rose** (*Rosa* sp.): Venus-Mars
- **Gänsefingerkraut** (*Potentilla anserina*): Venus-Mond/Merkur
- **Himbeere** (*Rubus idaeus*): Venus-Mars
- **Brombeere** (*Rubus fruticosus*): Venus-Mars/Jupiter
- **Fingerkraut, weißes** (*Potentilla alba*): Venus-Mond
- **Erdbeere** (*Fragaria hortensis*): Venus-Jupiter

### NATURA NATURANS

Arbeitsgemeinschaft für  
Traditionelle Abendländische  
Medizin



[office@natura-naturans.de](mailto:office@natura-naturans.de)  
[www.natura-naturans.de](http://www.natura-naturans.de)

4



#### Frauenmantel (*Alchemilla* sp.)

Im Frauenmantel vereinen sich die Kräfte von Venus (Rosengewächs) und Mond (Guttation), im Alpenfrauenmantel wirkt zudem noch Saturn.

Mögliche astromedizinische Verwendung bei verletzter Venus (z. B. Exil, rückläufig), Stier-AC Krebs / Krebs-AC Stier, Mond-Venus-Quadrat, ...

**Praxistipp zur Stärkung des Yin-Pols und der Weiblichkeit** ⇒ bei PMS mit Reizbarkeit Ceres Alchemilla Urtinktur, ⇒ Ceres Alchemilla comp., bei Myomen und Dysmenorrhoe ⇒ Tigofem Frauenmantelkomplex, ...



#### NATURA NATURANS

Arbeitsgemeinschaft für  
Traditionelle Abendländische  
Medizin



[office@natura-naturans.de](mailto:office@natura-naturans.de)  
[www.natura-naturans.de](http://www.natura-naturans.de)

5



#### Melisse (*Melissa officinalis*)

In der Melisse vereinen sich die Kräfte von Venus (freundlicher Grünton, edel gezähnte Blätter, angenehmer Duft, ungiftig!) und etwas Mond (weiße Blüte).

Mögliche Astromedizinische Verwendung bei Nervosität und Schlafstörungen der Venuszeichen Stier & Waage, auch AC), bei Krampfneigung bei Mond-Venus-Quadrat oder zur Besänftigung von Mars ...

**Praxistipp bei krampfhaften Regelbeschwerden** ⇒ *Melissa Cupro culta* (Weleda) oder **für die Gelassenheit** ⇒ Ceres *Melissa* Urtinktur

#### NATURA NATURANS

Arbeitsgemeinschaft für  
Traditionelle Abendländische  
Medizin



[office@natura-naturans.de](mailto:office@natura-naturans.de)  
[www.natura-naturans.de](http://www.natura-naturans.de)

6

**Echte Kamille**

(*Chamomilla recutita* =  
*Matricaria chamomilla*)

Die Kamille zeigt v. a. die  
Zugehörigkeit zu Venus  
im Element Luft (Waage).

Mögliche astromedizin.  
Anwendung bei beschä-  
digter Venus oder bei  
Venus in der Waage,  
Venus am AC, AC  
Waage, AC Stier ...

**Praxistipp bei Schild-  
drüsenentzündung** ⇒  
Kamillengel der  
Heckenthalapotheke in  
Heidenheim oder bei  
**Krampfneigung**  
(Waagebetonung?) ⇒  
*Chamomilla cupro culta*  
(Weleda)

**NATURA NATURANS**

Arbeitsgemeinschaft für  
Traditionelle Abendländische  
Medizin



[office@natura-naturans.de](mailto:office@natura-naturans.de)  
[www.natura-naturans.de](http://www.natura-naturans.de)

7

**Sinnliche Düfte****Venus im Element Luft**

**Rose** (*R. centifolia*,  
marrokanische Rose,  
türkische Rosenöl): Venus  
>>> Mars

**Muskatellersalbei** (*Salvia  
sclarea*): Venus-Mond

**Tuberose** (*Polianthes  
tuberosa*): Venus-Mond

**Praxistipp:**  
**Rosenzäpfchen**  
*Ceres Alchemilla Urtinktur*  
10%ig  
*Ol. aeth. Rosae verum* (z.  
B. *Rose türkisch*) gtt. I  
*Adeps solidus q. s.*  
*M. f. vag. supp.* à 1 g  
Nr. XXX D.S.: bis zu täglich  
ein Zäpfchen einführen.

**NATURA NATURANS**

Arbeitsgemeinschaft für  
Traditionelle Abendländische  
Medizin



[office@natura-naturans.de](mailto:office@natura-naturans.de)  
[www.natura-naturans.de](http://www.natura-naturans.de)

8



**Schafgarbe** (*Achillea millefolium*) vereint die Kräfte von Venus („Bauchwehkraut“, Blauöl) und Mond in sich.

Mögliche astromedizin. Verwendung bei ungünstigen Mond-Venus-Stellungen, z. B. Mond-Venus-Quadrat.


**Praxistipp:**  
**Venuskräutertee bei Dysmenorrhoe:**  
 Frauenmantelkraut 50 g  
 Gänsefingerkraut 20 g  
 Herzgespannkraut 30 g  
 Melisse 20 g  
 Schafgarbe 30 g  
 Oder als **Schafgarben-Leberwikel zur Besänftigung der Galle (Mars) oder zur Regeneration der Darmschleimhaut** z. B. Ceres Millefolium Urtinktur

**NATURA NATURANS**  
 Arbeitsgemeinschaft für  
 Traditionelle Abendländische  
 Medizin



[office@natura-naturans.de](mailto:office@natura-naturans.de)  
[www.natura-naturans.de](http://www.natura-naturans.de)

9




**Venuspflanzen**


**Storchnabel** (*Geranium robertianum*), der „Kindsmacher“ der Volksmedizin.


**Quendel** (*Thymus serpyllum*) wirkt krampflösend auf die Bronchien.

**Weidenröschen** (*Epilobium* sp.) hilft bei Reizblase.


**Edelgamander** (*Teucrium chamaedrys*) ist ein venusisches Bitterkraut







**NATURA NATURANS**  
 Arbeitsgemeinschaft für  
 Traditionelle Abendländische  
 Medizin



[office@natura-naturans.de](mailto:office@natura-naturans.de)  
[www.natura-naturans.de](http://www.natura-naturans.de)

10

**Mars & zugehörige Assoziationen**

- Das männliche Prinzip
- Das kriegerische Prinzip
- Der Krieger, die Amazone
- Kraft & Willensstärke
- Intitativkraft & Durchsetzungskraft
- Der Yang-Pol
- Wehrhaftigkeit

**Marshafte Erkrankungen**

- Anämie & Eisenmangel
- Gallenblasenerkrankungen
- Unfälle & Verletzungen
- Vermännlichung (PCO-Syndrom)
- Entzündungen
- Streitsucht
- Nachgiebigkeit & Willensschwäche



**NATURA NATURANS**  
Arbeitsgemeinschaft für  
Traditionelle Abendländische  
Medizin



[office@natura-naturans.de](mailto:office@natura-naturans.de)  
[www.natura-naturans.de](http://www.natura-naturans.de)

11

**Marshafte Signaturen**


**Die rote Stängel, Blüten oder Früchte:**  
Beifußstängel (*Artemisia vulgaris*),  
Berberitzenfrüchte (*Berberis vulgaris*), rote  
Rose (*Rosa sp.*), Johanniskraut ...

**Wehrhaftigkeit = Stacheln oder  
Brennhaare:** Brennnessel, Rosengewächse  
wie Brombeere, Himbeere, Rose und  
Weißdorn, Kakteen wie die Königin der  
Nacht, Taigawurzel (*Eleutherococcus  
senticosus*), Disteln wie Mariendistel, ...


**Bezug zum Eisen:** Brennnessel (*Urtica sp.*),  
Knopfkraut = Franzosenkraut (*Galinsoga  
parviflorum*), rote Beete, ...

**Brennende, blasenziehende oder ätzende  
Pflanzen:** Bärenklau, Brennnessel, Gift-  
sumach (*Rhus toxicodendron*), Schöllkraut,  
Weinraute (*Ruta graveolens*)

**Akute Giftigkeit:** Strychninhaltige Pfeilgifte  
wie Brechnuss *Nux vomica* oder Rhizinus.



**NATURA NATURANS**  
Arbeitsgemeinschaft für  
Traditionelle Abendländische  
Medizin



[office@natura-naturans.de](mailto:office@natura-naturans.de)  
[www.natura-naturans.de](http://www.natura-naturans.de)

12



„Der den Mars erkennt, der kennt das Eisen, und der das Eisen kennt, der weiß auch, was Urtica ist.“  
(Paracelsus: Gesammelte Werke; Aschner-Ausgabe I/424)

#### NATURA NATURANS

Arbeitsgemeinschaft für  
Traditionelle Abendländische  
Medizin



[office@natura-naturans.de](mailto:office@natura-naturans.de)  
[www.natura-naturans.de](http://www.natura-naturans.de)

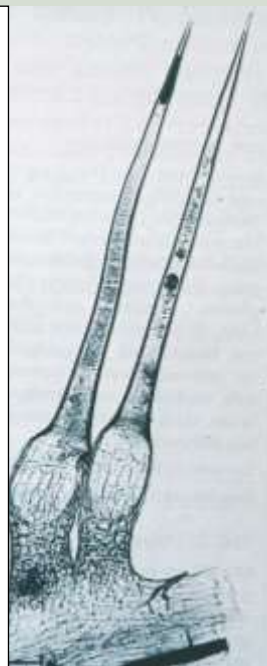
13



**Brennnessel** (*Urtica dioica* und *Urtica urens*) vereinen in sich die Kräfte von Mars (wehrhafte Eisenpflanze) und wenig Venus.

Mögliche astromedizinische Anwendung bei beschädigtem Mars (Exil oder Rückläufigkeit, auch schwacher Mars in Wasserzeichen) oder bei Mars-Venus-Quadrat, ...

**Praxistipp bei leerem Eisenspeicher** ⇒ *Urtica dioica* Ferro culta (Weleda) in Kombination mit einem Eisenpräparat (z. B. MoFerrin Curryblatteisen von Biogena) oder Floradix Kräuterblut.  
**Zur Stärkung von Durchsetzung, Intitativ- und Willenskraft** ⇒ Ceres Urtica Urntinktur.



#### NATURA NATURANS

Arbeitsgemeinschaft für  
Traditionelle Abendländische  
Medizin



[office@natura-naturans.de](mailto:office@natura-naturans.de)  
[www.natura-naturans.de](http://www.natura-naturans.de)

14

**Rezeptbeispiel: Marsrezept**

Bei >seelischer Blutarmut<, schwachem Willen und mangelnder Durchsetzung

- Eleutherococcus senticosus Urtinktur
- Ferrum metallicum Dil. D8
- Hypericum perforatum Dil. D2
- Prunus spinosa Dil. D2
- Urtica dioica Urtinktur aa 20,0

M.D.S.: Morgens und mittags jeweils 10 bis 15 Tropfen vor dem oder zum Essen in etwas Wasser einnehmen.

**NATURA NATURANS**

Arbeitsgemeinschaft für  
Traditionelle Abendländische  
Medizin



[office@natura-naturans.de](mailto:office@natura-naturans.de)  
[www.natura-naturans.de](http://www.natura-naturans.de)

15



**Therapiekonzept bei Gallenleiden wie etwa Einschlafstörungen wegen Ärger, Neigung zu Gallenkoliken, Cholerik & Ungeduld.**

**Venus besänftigt Mars: Schafgarben-Leberwickel**

Zwei Esslöffel Schafgarbenpulver mit 150 ml kochendem Wasser zu einem Brei rühren. Den Brei auf ein Leintuch/Wickeltuch streichen und wie eine Fangopackung möglichst warm über den rechten Rippenbogen legen. Wärmflasche drauflegen und mit Wickelutensilien aus Schafwolle oder mit Handtüchern gut zudecken. Bei Bedarf noch eine Wärmflasche an die Füße legen. Mindestens 20 Minuten einwirken lassen, dann auswickeln, Hautareal reinigen und mit Kupfersalbe rot von Wala einreiben. Nun noch mindestens 20 Minuten nachruhen.

**Langzeitkur für Gallenfluß & Leberstärkung** ⇒ Metaheptachol Mischung von meta Fackler.  
**Zur Stärkung der Abgrenzung** ⇒ Ceres Carduus marianus Urtinktur

**NATURA NATURANS**

Arbeitsgemeinschaft für  
Traditionelle Abendländische  
Medizin



[office@natura-naturans.de](mailto:office@natura-naturans.de)  
[www.natura-naturans.de](http://www.natura-naturans.de)

16





### Ähnliches mit Ähnlichem

**Disteln für den geschwächten Widder: Benediktenkraut** (Cnicus benedictus; Mars-Jupiter), **Mariendistel** (Silybum marianum; Mars-Mond / Luft), **Silberdistel** (Carlina acaulis; Sonne-Mond-Mars)



### NATURA NATURANS

Arbeitsgemeinschaft für  
Traditionelle Abendländische  
Medizin



[office@natura-naturans.de](mailto:office@natura-naturans.de)  
[www.natura-naturans.de](http://www.natura-naturans.de)

17

### Des Widders Lieblingspflanzen

- **Giftsumach** (Rhus toxicodendron) vereint die Kräfte von Mars und ganz wenig Venus.
- **Stechpalme** (Ilex aquifolium): vereint die Kräfte von Mars (rote Früchte und Stacheln) und Saturn (Immergrün); alte Rheumapflanze der Volksmedizin.

**Praxistipp bei Schmerzen im Bewegungsapparat** ⇒ Rhus tox. comp. (Wala)



### NATURA NATURANS

Arbeitsgemeinschaft für  
Traditionelle Abendländische  
Medizin



[office@natura-naturans.de](mailto:office@natura-naturans.de)  
[www.natura-naturans.de](http://www.natura-naturans.de)

18



**Brechnuss** (*Strychnos nux vomica*): Strychninhaltiges Pfeilgift, Urwald-Aphrodisiakum und homöopathisches Konstitutionsmittel für Machos & Machertypen, die reizbar und aggressiv sind und zu viele Pötte im Feuer haben.

**Praxistipp für den gestressten Manager-/Managerinnen-Magen:** Gentiana Magen Globuli von Wala oder Metanuxvomica Mischung von meta Fackler



**Rizinus** (*Ricinus communis*): Agentengift, die Samen enthalten hochgiftiges Ricin; bereits 3 bis 4 Samen können ein Pferd umhauen.

Das Öl enthält nur Spuren von Ricin und wird zur Mückenabwehr sowie in der Kosmetik verwendet.

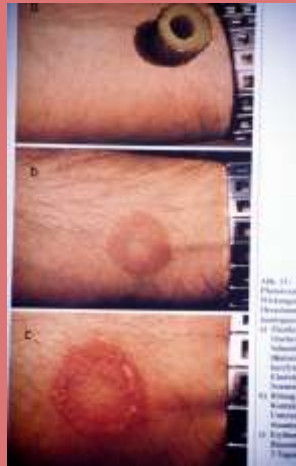
**NATURA NATURANS**

Arbeitsgemeinschaft für  
Traditionelle Abendländische  
Medizin



[office@natura-naturans.de](mailto:office@natura-naturans.de)  
[www.natura-naturans.de](http://www.natura-naturans.de)

19



**Riesenhärenklau = Herkulesstaude** (*Heracleum gigantum*) vereint die Kräfte von Mars (phototoxische Furanocumarine) und Jupiter (Größe). Der Pflanzensaft kann Brandblasen hervorrufen!

**NATURA NATURANS**

Arbeitsgemeinschaft für  
Traditionelle Abendländische  
Medizin



[office@natura-naturans.de](mailto:office@natura-naturans.de)  
[www.natura-naturans.de](http://www.natura-naturans.de)

20



**Schlehdorn = Schlehe** (*Prunus spinosa*) vereint die Kräfte von Mars (Stacheln) und Saturn (blauschwarze Früchte & Blausäure).

Mögliche astromedizinische Anwendung bei beschädigtem Mars im Steinbock oder Mars-Saturn-Konjunktion oder Saturntransit über den Mars ...

**Praxistipp bei durch Eisenmangel bedingten Erschöpfungszuständen bis hin zur Krebs-kachexie** ⇒ Levico comp. von Wala oder generell **zur Herzvitalisierung** ⇒ *Prunus spinosa*, Summ. Urtinktur von Weleda



**Weißdorn** (*Crataegus* sp.) vereint die Kräfte von Mars/Venus (Rosengewächs) und Mond (weiße Blüten). Mögliche astromedizinische Anwendung bei Mars im Löwen oder bei Mars-Mond-Quadrat/Konjunktion ...

**Praxistipp bei Schlafstörungen der widerbe-tonten Manager/Managerinnen** ⇒ Weißdornmistel (z. B. *Iscucin Crataegi* Potenzreihe I Ampullen von Wala) oder **zur Herzpflege bei nervösen oder stressbedingten Herzbeschwerden** ⇒ Crataegutt 450 mg von Dr. Willmar Schwabe.

#### NATURA NATURANS

Arbeitsgemeinschaft für  
Traditionelle Abendländische  
Medizin



office@natura-naturans.de  
www.natura-naturans.de

21



**„Es ist zu merken, dass jeder Stern auf Erden sein Kraut hat, welches die Art seines Sternes vollbringt und den Schaden wendet.“** (Paracelsus: Gesammelte Werke Bd. III S. 861)

#### NATURA NATURANS

Arbeitsgemeinschaft für  
Traditionelle Abendländische  
Medizin



office@natura-naturans.de  
www.natura-naturans.de

22