

Saturn in Astrologie und Heilkunst

Hüter der Schwelle und Herr über die Zeit (Chronos)

Vortrag von Olaf Rippe



1



Chronos – Saturn: Gott der Zeit im Unterschied zu Kairos, der Gunst der Stunde - Saturn entmannt seinen Vater Uranos und frisst seine Kinder (bis auf Zeus!) Generationskonflikte, die Erblinie; das Vergängliche = die Zeit, Alter – Krankheit - Tod (Milz)



2

Stellung, Aspekte des Saturns

- Herrscher im Steinbock und Wassermann, erhöht in der Waage, Exil im Löwen und Krebs, im Fall im Widder
- Planeten im Steinbock und Wassermann zeigen immer saturnische Qualitäten, im 10. Haus geht um Berufung und die Bedeutung in der Öffentlichkeit, im 11. Haus zeigt es die kreativen Potenziale in der Gemeinschaft (Netzwerk – siehe Uranus)
- Saturn wirkt in Spannungswinkeln (Quadrat und Opposition) stets als Herausforderung – mit großer Disziplin und stoischer Gelassenheit gewinnt man ihn aber als Freund und weisen Ratgeber. Leben mit Beschränkungen und Entbehrungen, um zum großen Ziel zu kommen.
- Alle kollektiven Krisen sind auch saturnal geprägt.
- In günstigen Aspekten bringt Saturn Stabilität ins Leben – so wird man zum Anker und Seelsorger für andere – ideal für Führungspersönlichkeiten
- Konjunktion ist immer auch eine Bürde, die man lernen muss zu tragen – es ist der Weg vom Gesellen zum Meister.



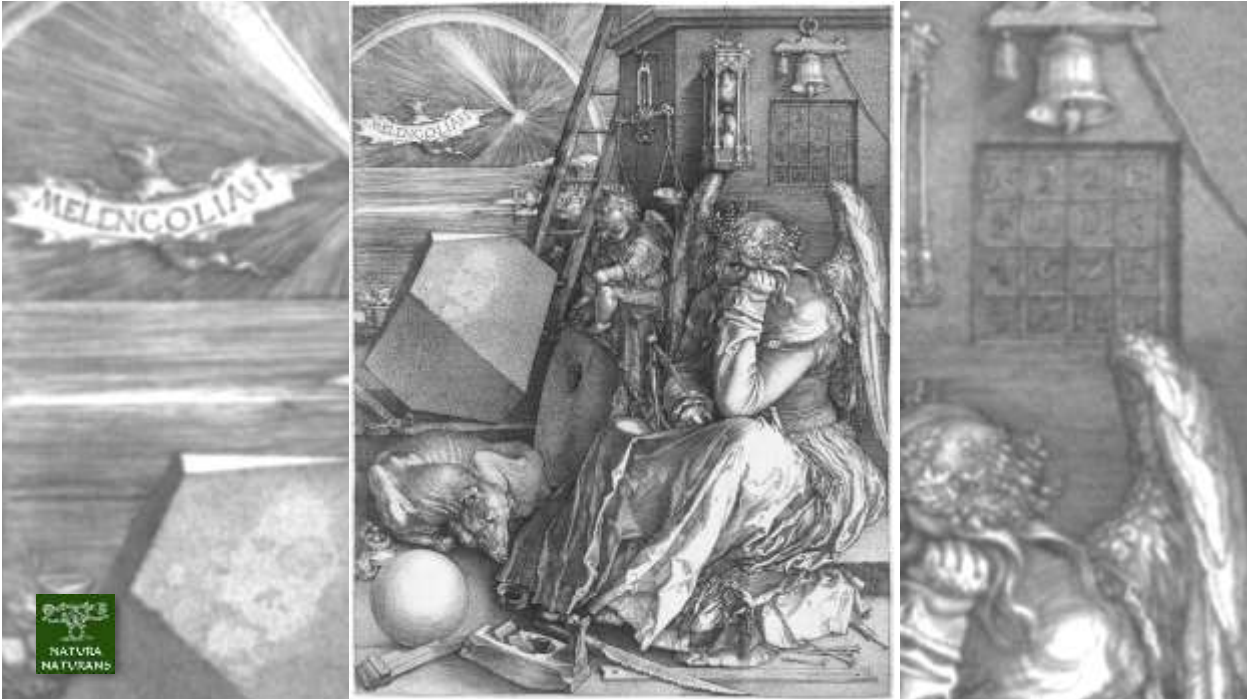
3

Krankheiten des Saturn

- **Organ:** Knochen, Milz, Knochenmark (damit die Polarität von Tod und Leben), Nerven, Bindegewebe, alles Mineralisierende, Haut (Mond). Steinbock - Knie, Wassermann - Unterschenkel. Sinnesorgane, speziell Gehör
- **Konstitution:** Sklerotisch, apoplektisch, neuropathisch, psorisch, gichtisch.
- **Pathologie - Allgemein:** Trias: Kalt – Trocken – Hart. Knochen- u. Bindegewebsleiden; Krankheiten die zur Verhärtung führen; allg. trockene und kalte Leiden; Herr der chronischen Krankheiten und langsamen Prozesse. Mit Mond und Pluto - Krebserkrankungen.
- **Übermaß:** Prinzipienreiter; alles ist unflexibel und starr; Geiz, erdrückende Pflichterfüllung mit tierischem Ernst; reaktionär; vorzeitige Alterung; selbstgerecht, der tyrannische Greis. Keine Wärme; alles neigt zur Mineralisation und Kälte; Sklerose; Lithiasis; Bleianämie; Austrocknung; Arthrosen; Ulzera; Magersucht; Impotenz; Unfruchtbarkeit; Verlust der Sinnesfähigkeit wie Ertauben; Osteoporose; Bechterew; Altersschwindel; übermäßige Hornhaut und rissige Hornhaut; Psoriasis; Altershaut. Drüsenverhärtung.
- **Mangel:** Kein Gedächtnis, unbeständig, unbedachtsam, haltlos, unverantwortlich, die Sinne sind dumpf und unempfindlich, Alzheimer, Demenz. Reifung ist verzögert, schwache Ossifikation, Rachitis, Bänderschwäche, Bindegewebsschwäche, Osteomalazie, Abgrenzungsprobleme - Allergie.
- **Allgemein:** Die Verwirklichung des saturnalen Prinzips gibt den Menschen eine Vorbildfunktion, Priesterschaft, Metaphysik, die Weisheit des Alters, Disziplin; Funktion des Ältestenrates. Unser Verhältnis zum Tod, als absolute Vermeidungsstrategie, sowie unser Verhältnis zu alten Menschen, die wir in Greisenasyle abschieben, ebenso wie die Tötungsmaschinerie, zeigt, wie weit wir von dieser Verwirklichung entfernt sind.



4



5



6



7



8

Erste Hilfe bei Saturntransiten:
„Antimon transplantiert den Saturn in die
Venus und schützt das Herz vor der
Dunkelheit“ (Paracelsus)



9



10



11



12



13



Heilwirkungen Tartarus

- Alterungserscheinungen
- Ablagerungen und Verhärtungen
- sklerosierende Prozesse
- Gichtisch-rheumatische Diathese
- Steinbildungen
- Chronisch trockene Hautleiden

Präparate

- Solunat Nr. 18 (= Splenetik) Soluna
- Kalium aceticum comp. Weleda

14



Kalium aceticum comp. Trit. oder Amp. D6 (Weleda) Dil. D20 Apowelis

15



- Heilige Pflanzen der Kelten und Germanen / Allheilmittel
- Als Amulett gegen Fluch und Verhexung (Radiästhesie!)
- Als Elixier seit der Antike für Fruchtbarkeit und bei Wahnsinn oder Anfallsleiden
- Als Tee/Tinktur bei Bluthochdruck
- Potenziert nach Rudolf Steiner bei Präkanzerose und Karzinom, auch zur Prophylaxe
- Potenziert auch bei Burn-out und Stresskrankheiten

Viscum album – die Mistel

16

Erste Hilfe bei Burn-out

- Acidum phosphoricum D6 Dil. 10.0
- Ferrum sidereum D6 Dil. 5.0
- Helleborus niger D12 Dil. 5.0.
- Hypericum perforatum Urt. 10.0
- Olibanum comp. Dil. 50.0 (Weleda)
- Quarz D12 Dil.5.0
- Stibium met. praep. D12 Dil. 5.0 (Weleda)
- Viscum crataegi D4 Dil. 10.0

Mischung über
Lindenapotheke Pfaffenhofen

Wirkungsprofil

- Als Niespulver gegen Melancholie
- Als Destillat gegen den Wahnsinn und bei Anfallsleiden bei Paracelsus (Solunat Nr. 14)
- Als Verreibung im Rezept des Paracelsus für das lange Leben
- Potenziert nach Rudolf Steiner bei Präkanzerose und Karzinom männlicher Konstitution



Helleborus niger - Schwarze Nieswurz / Christrose

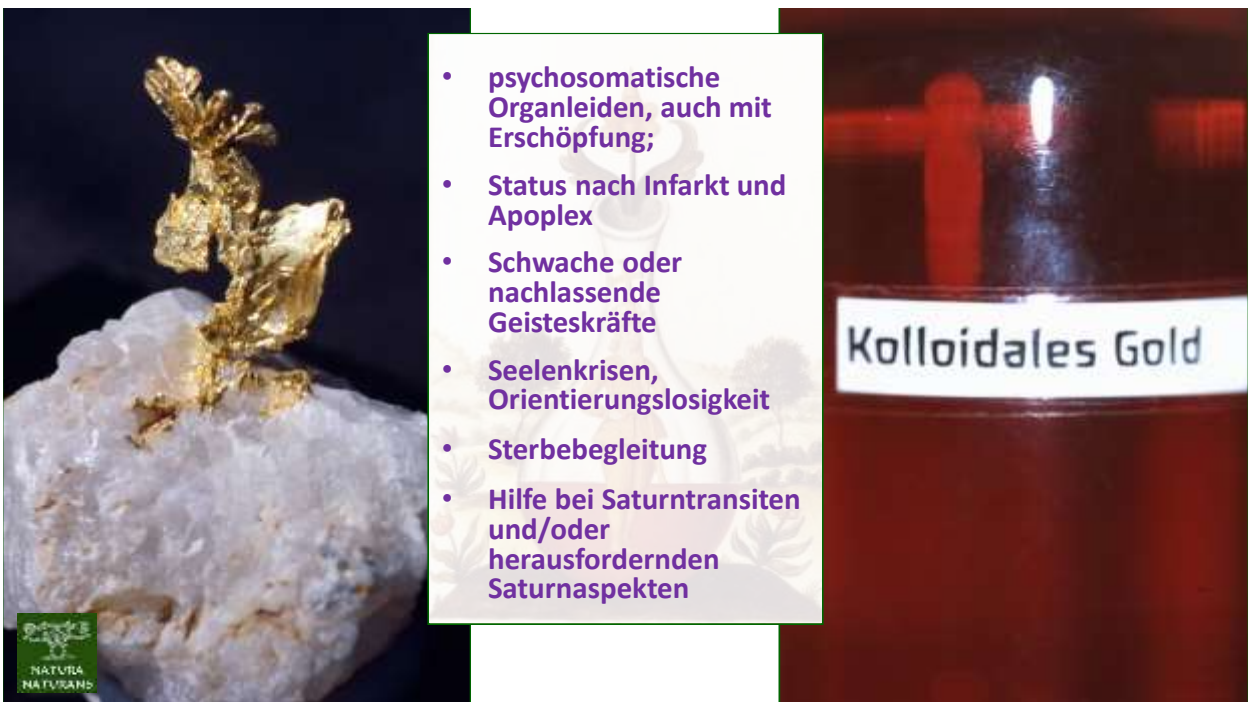
17



18



19



20



21



22

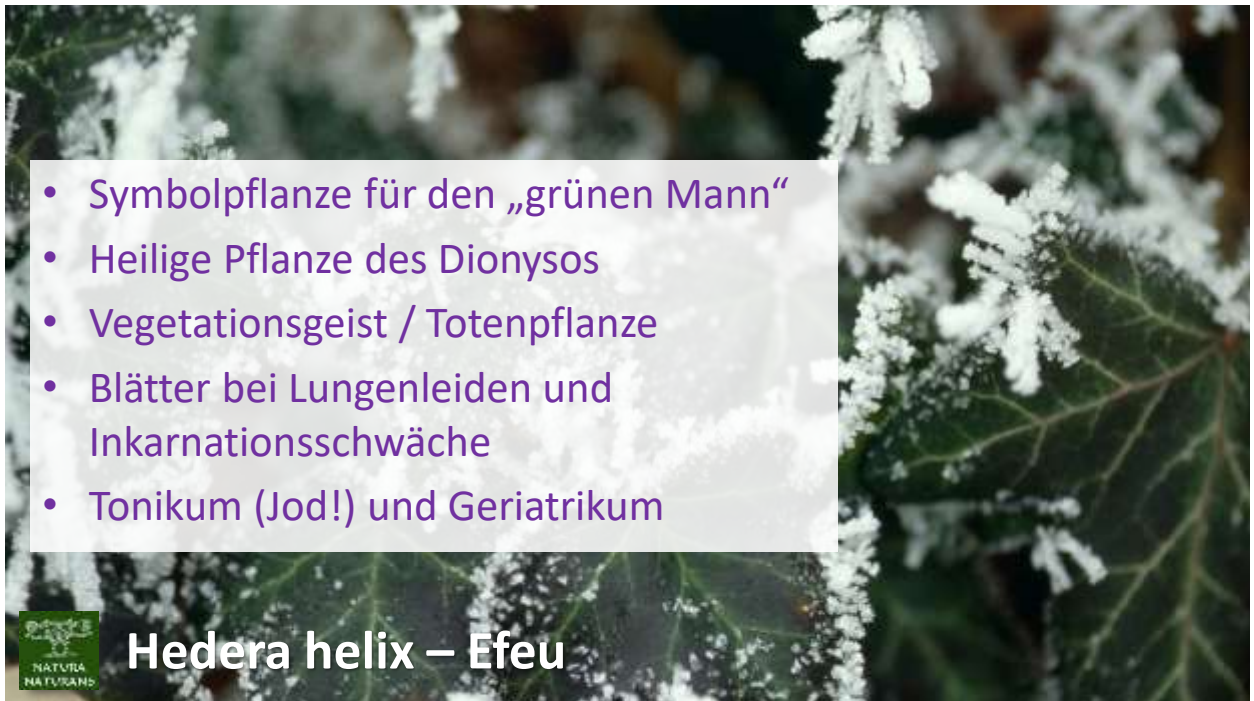


23



Cupressus sempervirens - Zypresse

24



25



26



27



28



29



30



31

Heilwirkungen von Quarz

- Stärkt Nerven und Immunsystem in Phasen von erhöhter Belastung – bei mangelnder physischer und psychischer Entschlossenheit und Durchsetzungskraft
- Verbessert Rekonvaleszenz.
- Wirkt strukturierend, z.B. bei Entzündungen und bei Eiterbildung.
- Löst Ablagerungen und wirkt antitartarisch.
- Stärkt Hautfunktion und kräftigt Hautanhangsorgane.
- Stärkt das Bindegewebe und verbessert die Aufrichtekraft (Wirbelsäule).



32



33



„Alle Dinge sind *Gift*,
 und nichts ist ohne
Gift; allein die Dosis
 macht, dass ein Ding
 kein *Gift* sei“
 Paracelsus

34

Saturnmetall Blei – Plumbum metallicum

Umweltgifte (Mercur – Saturn)

Die „chronisch kranke“, „sterile“ und „verrückte“ Gesellschaft

Blei, Quecksilber, Cadmium, Arsen, Chrom, Dioxin, Pestizide,
Radionuklide

Neurotoxisch, Blutbild verändernd, Kanzerogen,
Autoimmunreaktionen, Depotgifte, Erbgut schädigend,
Unfruchtbarkeit erzeugend



35



Bleihonig – Plumbum mellitum / Scleron

36



37

Die Pflanzen des langen Lebens

**Konzentrierter.
Belastbarer.
Ausgeglichener.**

Die täglichen Aufgaben im Beruf und privat stellen mit den Jahren wachsende Anforderungen an die Konzentration und Gehirnleistung. Bei nachlassender mentaler Leistungsfähigkeit kommt es darauf an, die Kraftwerke der Gehirnzellen zu aktivieren. **Tebonin*** aktiviert die Energieproduktion in den Gehirnzellen. Für mehr Gehirnleistung und mehr Konzentration bei nachlassender mentaler Leistungsfähigkeit.

Tebonin*
Mehr Energie für das Gehirn.
* Bei nachlassender mentaler Leistungsfähigkeit
infolge zunehmender Funktionsverluste der Nervenzellen

Ginkgo biloba / Metaginkgo (Metafackler)

38



Mutterkorn – *Secale cornutum*
 Metaginkgo (Metafackler) /
 Secale-Bleiglanz Glob. (Wala)



39

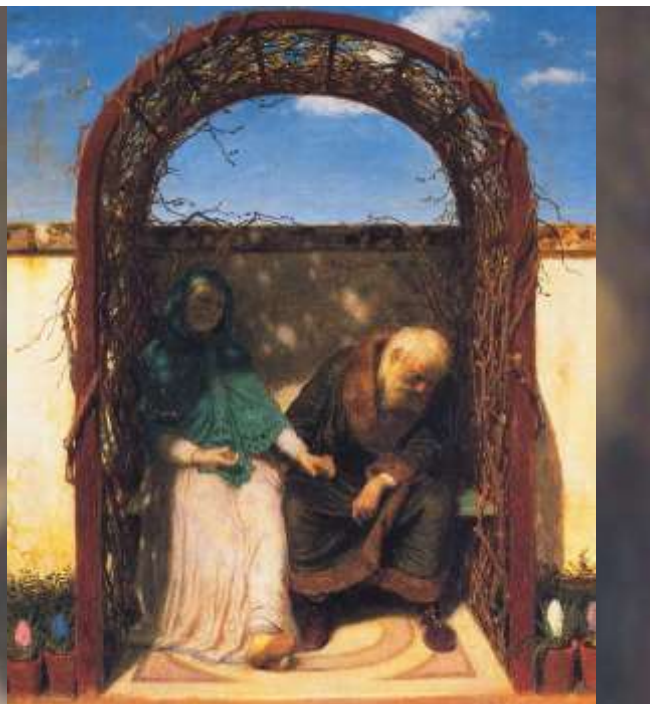


40

Albert Hofmann und sein LSD
 Dieter Hagenbach
 Lucius Werthmüller
 Vorwort von Stanislav Grof
 AT VERLAG



41



42